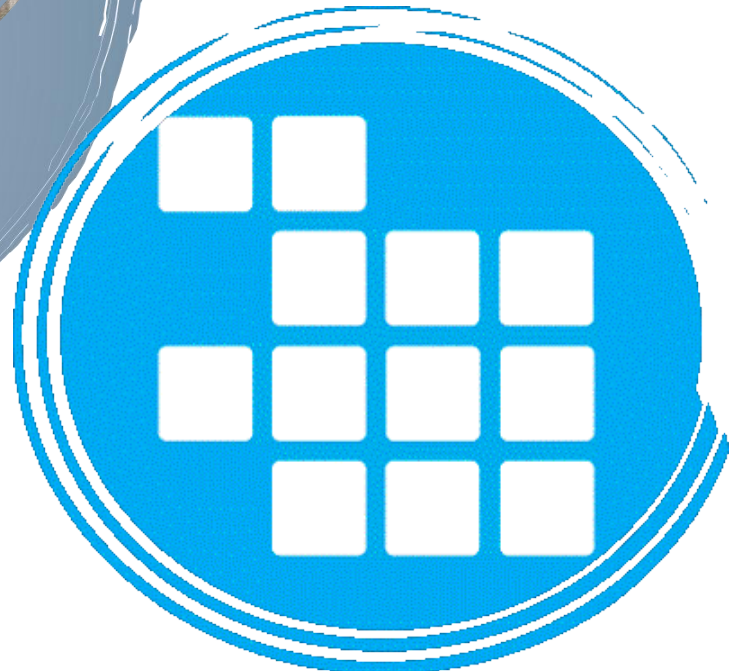


CYNLLUN MONITRO A GWERTHUSO DRAFFT CYNLLUN TWF GOGLEDD CYMRU



Cynnwys

Cynnwys	2
1. Cyflwyniad.....	3
2. Cynllun Twf Gogledd Cymru.....	4
3. Monitro a Gwerthuso Perfformiad y Portffolio	5
4. Rheoli Buddion	11
5. Adolygiadau Porth.....	12
6. Arfarniadau Annibynnol.....	12
7. Rheoli Risg.....	13
8. Aseidiadau Effaith.....	13
9. Monitro a Gwerthuso Ariannol.....	14
10. Craffu Rhanbarthol ac Allanol.....	15
11. Rolau, Cyfrifoldebau ac Adrodd	16
ATODIADAU	18
Atodiad 1 Modelau Rhesymegol y Rhaglenni	18
Atodiad 2 Amcanion gwariant y rhaglen.....	21
Atodiad 3 Tabled sylfaenol Amserlen Fonitoro Dangosyddion y Prosiectau3.....	24
Atodiad 4 Tabled sylfaenol safle gwaelodlin ar gyfer dangosyddion monitro	24
Atodiad 5 Tabled Dangosfwrdd Perfformiad Rhaglen.....	25

1. Cyflwyniad

- 1.1 Mae'r Cynllun Monitro a Gwerthuso yn disgrifio'r trefniadau i fonitro a gwerthuso allbynnau ac effeithiau Cynllun Twf Gogledd Cymru.
- 1.2 Y Swyddfa Rheoli Portffolio fydd perchennog y cynllun ar ran Bwrdd Uchelgais Economaidd Gogledd Cymru. Bydd cyfrifoldeb am gyflawni yn erbyn y cynllun yn eistedd gyda'r Swyddfa Rheoli Portffolio ac Arianwyr y Prosiectau.
- 1.3 Mae angen trefniadau cadarn ar gyfer monitro a gwerthuso ar lefel prosiect, rhaglen a phortffolio er mwyn asesu p'un a yw'r gweithgaredd yn cyflawni gwerth am arian ac er mwyn sicrhau y dysgi gwersi ar gyfer penderfyniadau buddsoddi yn y dyfodol. Mae'r gydran gwerthuso yn diffinio llwyddiant a sut caiff perfformiad ei asesu ac mae'r gydran monitro yn diffinio'r trefniadau ar gyfer olrhain y dangosyddion perfformiad allweddol.
- 1.4 Bydd monitro effeithiol hefyd yn cefnogi rheoli risg a materion drwy'r Strategaeth Rheoli Risg a Materion ac yn cefnogi trefn lywodraethu'r Cynllun Twf ar bob lefel.
- 1.5 Mae'r Cynllun Monitro a Gwerthuso wedi'i sefydlu yn gynnar iawn yn oes y Cynllun Twf ond caiff ei adolygu'n flynyddol i sicrhau ei fod yn parhau'n berthnasol ac yn cyfrif am newidiadau ar draws yr hierarchaeth cyflawni (Portffolio, Rhaglen, Prosiect). Bydd gwybodaeth reoli ar lefel prosiect yn ategu'r Cynllun Monitro a Gwerthuso wrth i achosion busnes gael eu datblygu. Yng nghwrs datblygu prosiectau olynol, bydd y Cynllun Monitro a Gwerthuso yn aeddfedu'n bwynt cyfeirio sylweddol ar gyfer y buddion allweddol sy'n cael eu targedu gan fuddsoddiadau amrywiol y Cynllun Twf.
- 1.6 Y tu hwnt i'r Cynllun Monitro a Gwerthuso, bydd gan y prosiect ei gynllun cyflawni buddion ei hun a fydd yn adnabod y dangosyddion perfformiad perthnasol i amcanion gwariant sy'n benodol i'r prosiect.
- 1.7 Mae'r Cynllun Monitro a Gwerthuso wedi'i ddatblygu gan ddefnyddio deunydd cyfeirio canllaw (the Magenta Book¹), WEFO² Swyddfa Archwilio Cymru, Swyddfa Archwilio Cenedlaethol ac enghreifftiau o arfer dda o lefydd eraill.

1

https://assets.publishing.service.gov.uk/government/uploads/system/uploads/attachment_data/file/879438/HMT_Magenta_Book.pdf

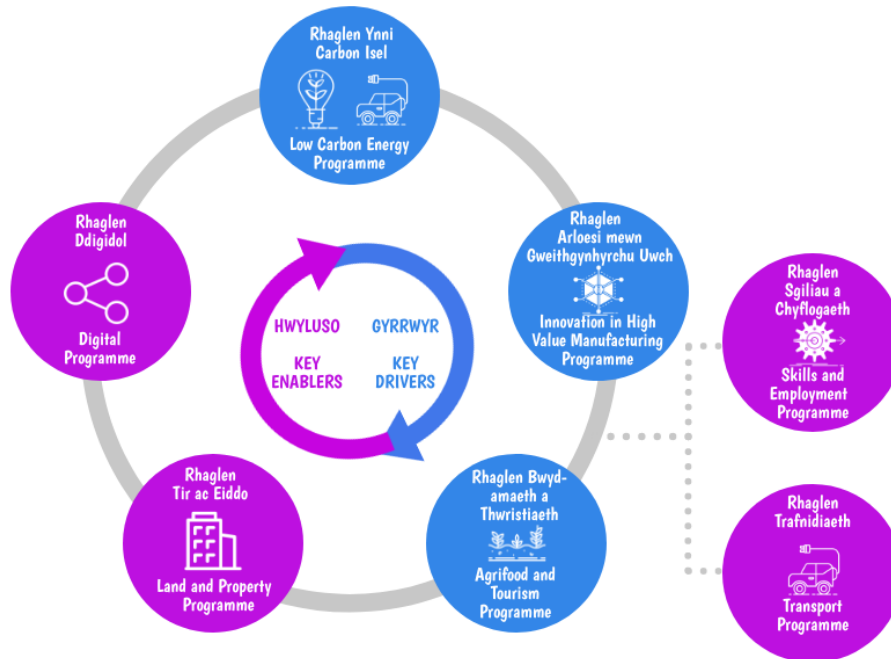
2

<https://gov.wales/sites/default/files/publications/2019-09/eu-structural-funds-monitoring-and-evaluating-projects-guidance.pdf>

2. Cynllun Twf Gogledd Cymru

- 2.1 Sefydlwyd Bwrdd Uchelgais Economaidd Gogledd Cymru yn 2012 fel partneriaeth rhwng chwe ardal Awdurdod Lleol rhanbarth Gogledd Cymru, sef Cyngorau Gwynedd, Môn, Conwy, Sir Ddinbych, Wrecsam a Sir y Fflint. Mae'r Bwrdd hefyd yn cynnwys Prifysgol Bangor, Prifysgol Glyndŵr, Coleg Cambria a Grŵp Llandrillo Menai. Mae Cynllun Twf Gogledd Cymru'n bartneriaeth rhwng Bwrdd Uchelgais Economaidd Gogledd Cymru yn cynrychioli'r sectorau cyhoeddus a phreifat.
- 2.2 Nod Cynllun Twf Gogledd Cymru (y cyfeirir ato o hyn ymlaen fel y Cynllun Twf) yw adeiladu economi mwy bywiog, cynaliadwy a gwydn yn y Gogledd, gan adeiladu ar ein cryfderau i roi hwb i gynhyrchedd wrth fynd i'r afael â heriau a rhwystrau economaidd hir-dymor i gyflawni twf cynhwysol. Mae ein dulliau gweithredu i gyflawni twf mewn ffordd gynhwysol, gynaliadwy, y gellir ei ymestyn yn unol â Deddf Llesiant Cenedlaethau'r Dyfodol.
- 2.3 Mae Cynllun Twf Gogledd Cymru yn cynnwys pum rhaglen a fydd, dros dymor o bymtheg mlynedd, yn cyfrannu ar y cyd at gefnogi'r tri amcan gwariant portffolio allweddol a ganlyn:
- cynyddu gwerth GVA y rhanbarth gan £2.0bn - £2.4bn
 - creu rhwng 3,400 a 4,200 o swyddi newydd net
 - cyflawni cyfanswm o hyd at £1.1 biliwn o fuddsoddiad
- 2.4 Mae gan y pum rhaglen eu hamcanion gwariant amlwg eu hunain sy'n canolbwyntio ar gyflawni buddion penodol ynghyd â chyfrannu'n uniongyrchol i'r tri amcan allweddol fel sydd wedi'i amlinellu ym mharagraff 1.10. Bydd amcanion gwariant ar gyfer pob un o'r prosiectau o fewn y pum rhaglen wedi'u cytuno fel rhan o ddatblygu achos busnes y prosiect. Bydd y rhain hefyd yn cyfrannu at yr amcanion portffolio allweddol ynghyd â chyflawni buddion ehangach sy'n gysylltiedig â natur sector benodol y buddsoddiadau.
- 2.5 Bydd buddsoddiad wedi'i dargedu at y sectorau sy'n bwysig yn strategol drwy bortffolio o'r pum rhaglen mewn dau gategori;
- (i) y rheini sy'n cynyddu gwerth sectorau twf uchel
- Rhaglen Ynni Carbon Isel
 - Rhaglen Arloesi mewn Gweithgynhyrchu Gwerth Uchel
 - Rhaglen Bwyd-Amaeth a Thwristiaeth
- (ii) y rheini sy'n mynd i'r afael â'r rhwystrau allweddol i dwf
- Rhaglen Tir ac Eiddo
 - Rhaglen Ddigidol

Ffigur 1: Rhaglenni'r Cynllun Twf



Ffynhonnell: Bwrdd Uchelgais Economaidd Gogledd Cymru

- 2.6 Mae dwy raglen hwyluso pellach yn eistedd y tu allan i sgôp Cynllun Twf Gogledd Cymru i'w hariannu o ffynonellau eraill:
- Sgiliau a Chyflogaeth
 - Trafndiaeth Strategol
- 2.7 Mae'r rhaglen yn parhau'n allweddol i gyflawni'r weledigaeth ehangach ar gyfer y Gogledd ac mae'r Bwrdd Uchelgais yn gweithio gyda'r Bartneriaeth Sgiliau Rhanbarthol a thrwy ei Is-fwrdd Trafndiaeth i adnabod a sicrhau ffynonellau cyllid amgen i gyflawni'r rhaglenni hyn.

3. Monitro a Gwerthuso Perfformiad y Portffolio

- 3.1 Mae'r Cynllun Monitro a Gwerthuso yn disgrifio sut caiff perfformiad y portffolio ei olrhain drwy adrodd rheolaidd, asesiad cyfnodol o gyflawniad a'r dull o werthuso buddion.
- 3.2 Mae Model Rhesymeg y Portffolio (Ffigur 1) yn nodi'r matrices y caiff effeithiau'r Portffolio eu hadrodd a'u gwerthuso yn ei erbyn. Mae model rhesymeg yn graffig sy'n cynrychioli damcaniaeth sut mae ymyrraeth yn cynhyrchu ei ddeilliannau. Mae'n cynrychioli, mewn ffordd sydd wedi'i symleiddio, hypothesis neu 'damcaniaeth newid' ynghylch sut mae ymyrraeth yn gweithio. Yr hyn sy'n sail i hyn yw modelau rhesymeg rhaglen (Atodiad 1) sy'n cyfrifo am gyfraniadau'r rhaglenni i amcanion gwariant SMART y Portffolio (Ffigur 2) ac yn cyflwyno amcanion gwariant prosiect ychwanegol sy'n benodol i'r rhaglen.

Yr Achos dros Newid

Y Cyd-destun Strategol

- Gwledigaeth Twf Gogledd Cymru
- Strategaeth Ddiwydiannol Llywodraeth y DU
- Strategaeth Twf Glân Llywodraeth y DU
- Pwerdy'r Gogledd
- Cynllun Gweithredu Economaidd Llywodraeth Cymru
- Deddf Llesiant Cenedlaethau'r Dyfodol
- Deddf yr Amgylchedd Llywodraeth Cymru
- Rhaglen Datblygu Gwledig
- Cynllun Sgiliau a Chyflogaeth Gogledd Cymru
- Symud Gogledd Cymru ymlaen

Methiannau'r farchnad

- Allanolion Cadarnhaol
- Methiannau gwybodaeth
- Methiannau cydlynol

Yr Angen

- Arloesedd / cynhyrchiant
- Twf /dechrau/goroesi busnes
- All gludo Twf
- Pontio i economi carbon isel
- Brexit/COVID-19

Amcanion

- Cyflawni cyfanswm o rhwng £800miliwn a £1.1 biliwn o fuddsoddiad yn Economi i'r Gogledd drwy'r Cynllun Twf.
- Creu rhwng 3,400 a 4,200 o swyddi newydd yn y Gogledd drwy'r Cynllun Twf erbyn 2036.
- Cefnogi cynnydd o rhwng £1.4 biliwn ac £1.7biliwn mewn GVA i Economi'r Gogledd drwy'r Cynllun Twf erbyn 2036.

Effaith

Buddion Canolradd ac allbynnau

- Cynnyrch newydd i'r farchnad
- Cydweithio ar R&D
- Sgiliau a cymwysterau
- Cysylltedd digidol a thrafnidiaeth
- Arloesedd busnes ac diwydiant-academaidd
- Cynnydd mewn Cynhyrchedd
- Cyflogau a chyflogaeth gwerth uwch
- Busnesau newydd ac twf
- Swyddi uniongyrchol
- Swyddi anuniongyrchol

Buddion Craidd Terfynol

- Cynnydd o £2.0 - £2.4 biliwn mewn GVA
- 3,400 – 4,200 Swyddi ychwanegol

Buddion ehangach

- Cynhyrchu ynni carbon isel a lleihau allyriadau carbon
- Trosglwyddo gwybodaeth
- Ymchwil a mewnfuddsoddiad
- Cadw pobl ifanc
- Arallgyfeirio sector
- Gwell canfyddiadau ac enw da i fuddion
- Cynnydd mewn gwerth eiddo
- Clystyru a cydgrynhoad
- Cynaliadwyedd cymunedau gwledig

Mewnbynnau

- £240 miliwn o fuddsoddiad Cynllun Twf
- £184 miliwn o gyllideb gyhoeddus ehangach
- £722 miliwn o fuddsoddiad sector breifat
- Adnodd Swyddfa Rheoli Portffolio ac partneriaid y Bwrdd Uchelgais

Allbynnau ac Dangosyddion Perfformiad

- Darpariaeth isadeiledd Digid9I (symudol, ffibr llawn ac band eang cyflym)
- Isadeiledd trafndiaeth cysylltiedig (lon a rheilffordd)
- Adnoddau ac arddangosfeydd R&D
- Rhaglenni Digidol, ynni carbon isel, sector R&D ac cefnogaeth fusnes (bwyd amaeth, gweithgynhyrchu gwerth uwch ac peirianeg)
- Darpariaeth Sgiliau
- Lleoliad gwaith masnachol
- Isadeiledd ynni (niwclear, môr ac cynhyrchedd ynni lleol blaengar)

Ffigur 2: Model Rhesymeg y Portffolio 1

Amcan Gwariant 1 Swyddi	Creu rhwng 3,400 a 4,200 o swyddi newydd net yn y Gogledd drwy'r Cynllun Twf erbyn 2036.
Amcan Gwariant 2 GVA	Cefnogi cynnydd ychwanegol net o rhwng £2.0 biliwn a £2.4 biliwn mewn GVA i Economi'r Gogledd drwy'r Cynllun Twf erbyn 2036.
Amcan Gwariant 3 Buddsoddiad	Cyflawni cyfanswm o hyd at £1.1 biliwn o fuddsoddiad yn Economi'r Gogledd drwy'r Cynllun Twf erbyn 2036.

Ffigur 3 Amcanion Gwariant Portffolio Cynllun Twf Gogledd Cymru 2

- Yn ogystal â'r matrices portffolio, mae gan bob rhaglen gyfres gytûn o amcanion gwariant a gaiff eu monitro ac a adroddir yn eu herbyn. Mae'r rhain wedi'u nodi yn Atodiad 2 Amcanion gwariant y rhaglen (Atodiad 2).
- Mae'r dangosyddion a ganlyn hefyd wedi'u hadnabod gan Fwrdd Uchelgais Economaidd Gogledd Cymru i olrhain effaith ehangach Cynllun Twf Gogledd Cymru.

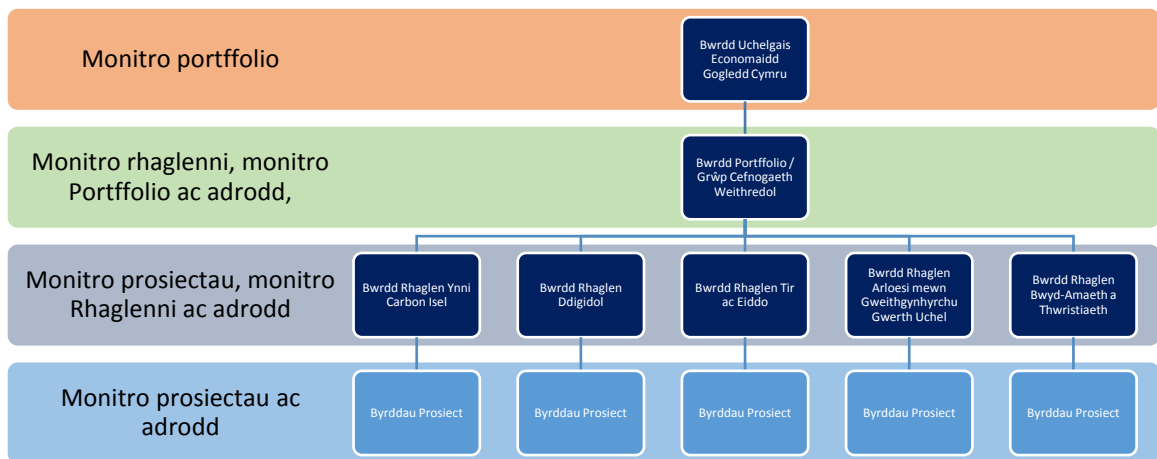
Tabl 1.1. Deilliannau a Dangosyddion Strategol

	2013	2014	2015	2016	2017	2018	Cyfeiriad y Dyfodol
Twf mewn Ffyniant Rhanbarthol							
Twf GVA (GVA £m)	12,344	12,519	13,033	13,439	13,673	14,239	?
GVA y pen yn y Gogledd fel % o'r DU (- Llundain a de-ddwyrain Lloegr)	86%	83%	85%	85%	83%	84%	?
Twf GVA wedi'i ledaenu ledled chwe Sir y Gogledd	8.5%	5.9%	8.5%	11.1%	10.1%	5.0%	?
Twf GVA yn y sector economaidd gwerth uchel (gweithgynhyrchu, gwybodaeth a chyfathrebu a gweithgareddau technegol)	-0.4%	0.0%	5.4%	6.3%	-7.7%	6.5%	?
Creu Swyddi o Ansawdd Gwell							
Twf Cyflogaeth	0.4%	1.9%	2.3%	-2.1%	1.2%	3.0%	?
Lledaenu Twf Cyflogaeth ledled chwe Sir y Gogledd	14.1%	10.0%	17.6%	13.8%	14.4%	9.8%	?
Twf Economaidd mewn sectorau economaidd gwerth uchel	7.1%	7.0%	0.0%	-8.8%	14.4%	-0.2%	?
Gweithlu Mwy Medrus o fewn y Rhanbarth							
Cynnydd yn y cyfran o'r boblogaeth sydd â chymwysterau (NQF 4)	33.5%	35.2%	36.2%	34.9%	36.3%	36.3%	?
Cynnydd yn y prentisiaethau lefel uwch fel cyfran o gyfanswm cyflogaeth	610	735	1,045	710	800	610	?
Cynnydd yn y prentisiaethau 16-24 fel cyfran o gyfanswm cyflogaeth	6,225	4,255	5,075	5,050	6,250	5,150	?
Gwelliannau mewn Safonau Byw ledled y Rhanbarth							
Gostwng cyfran yr aelwydydd heb waith	17.8%	19.2%	17.3%	16.6%	15.1%	16.0%	?
Gwella fforddiadwyedd (canolrif prisiau tai / canolrif incwm)	6.7	6.8	6.7	6.8	7.4	7.4	?
Cynnydd mewn canolrif incwm aelwydydd (£)	1.8%	1.3%	5.1%	0.5%	-3.2%	1.0%	?

- 3.5 Bydd achosion busnes y prosiectau yn nodi dangosyddion perfformiad allweddol penodol a gaiff eu monitro drwy'r Swyddfa Rheoli Portffolio a'r bwrdd rhaglen perthnasol.

Hierarchaeth Adrodd Perfformiad

- 3.6 Ymgymerir â monitro perfformiad ar lefel portffolio, rhaglen a phrosiect fel sy'n briodol. Mae cyfrifoldeb am fonitro yn dechrau ar lefel y prosiect er mwyn olrhain allbynnau ac effaith y prosiectau. Bydd gan y rhaglenni drosolwg o wybodaeth perfformiad y prosiectau a bydd gan y portffolio drosolwg o wybodaeth perfformiad y rhaglenni, gyda phroses glir ar gyfer dyrchafu. Caiff dangosyddion ac allbynnau penodol i'r prosiectau eu cadarnhau wrth ddatblygu achosion busnes y prosiectau a gaiff eu cyflawni ym mlynnyddoedd cychwynol tymor y Cynllun Twf. Dangosir hierarchaeth adrodd a monitro perfformiad y prosiectau, y rhaglenni a'r portffolio yn Ffigwr 3.



Ffigwr 3 Hierarchaeth adrodd perfformiad

Proses Adrodd Perfformiad

- 3.7 Caiff perfformiad ei fonitro ar sail flynyddol, chwarterol a blynyddol.
- 3.8 Bydd perfformiad y rhaglen a'r prosiect yn cael ei fonitro'n fisol byrddau rhaglen a'r byrddau prosiect perthnasol, gydag adroddiadau ffurfiol yn cael eu cyflwyno bob chwarter i'r Bwrdd Portffolio (y Grŵp Cefnogaeth Weithredol), Bwrdd Uchelgais Economaidd Gogledd Cymru, Llywodraeth y DU a Llywodraeth Cymru.
- 3.9 Defnyddir dangosfwrdd perfformiad (Atodiad 5) gan reolwyr rhaglenni i ddarparu fformat cyson o adrodd perfformiad ar gyfer byrddau rhaglen. Bydd y Cyfarwyddwr Rhaglen yn neilltuo graddfa RAG (Coch, Ambr, Gwyrdd) i raglenni a phrosiectau, gan weithredu ar gyngor gan y byrddau rhaglen. Mae Ffigwr 4 yn crynhoi'r canllawiau a ddefnyddir i bennu'r statws RAG priodol a'r camau gweithredu angenrheidiol.

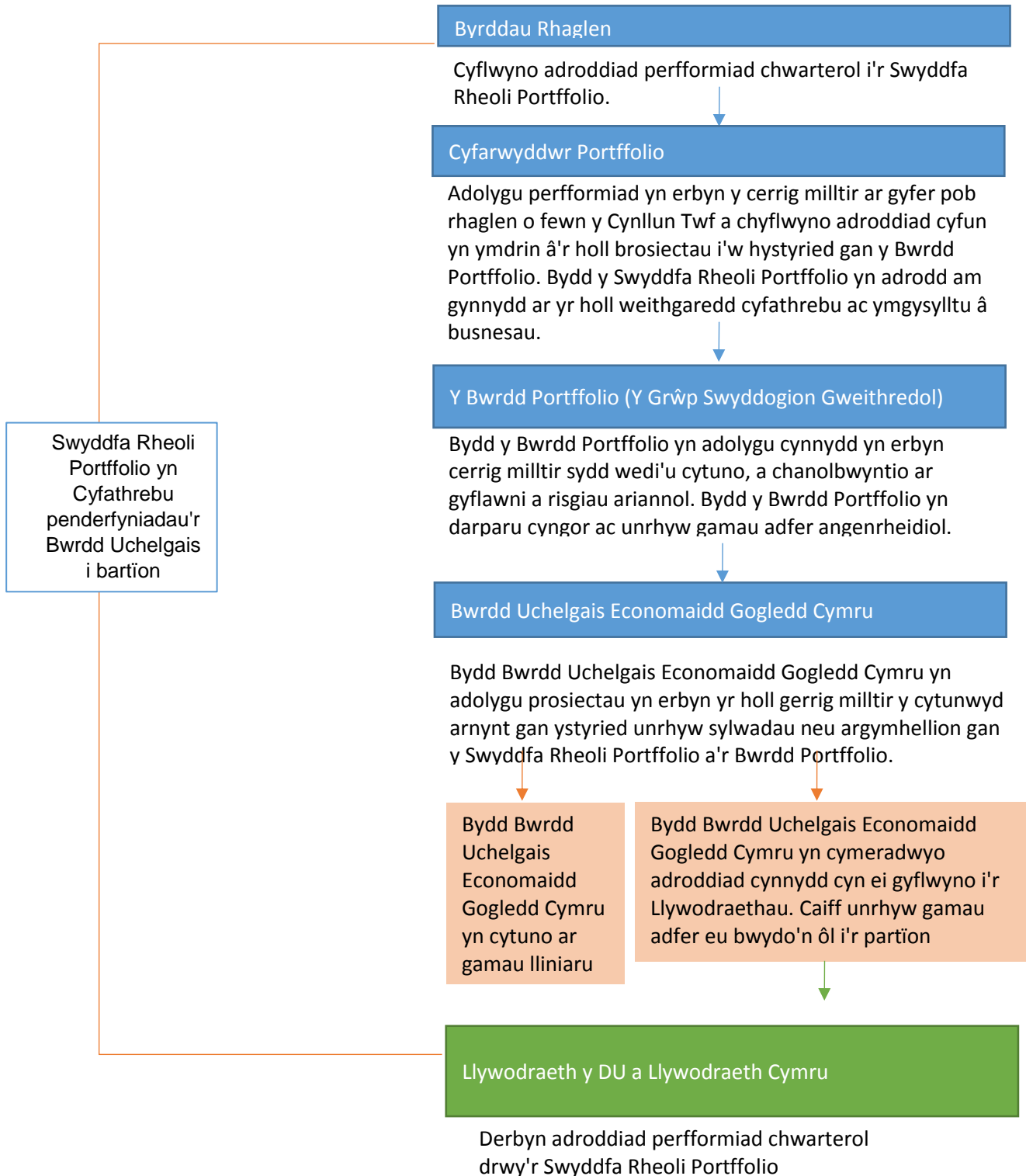
Statws RAG	Statws Prosiectau / Rhaglenni	Camau Angenrheidiol
Gwyrdd	Ar y trywydd iawn i'w gwblhau o fewn yr amserlen ddymunol	Dim angen camau rheoli
Ambr	Efallai bod risg na fydd y prosiect yn cyrraedd yr amserlen os na rhoddir sylw i unrhyw faterion	Camau rheoli yn eu lle gan y Swyddfa Rheoli Portffolio a/neu uwch reolwyr i fynd i'r afael â materion
Coch	Mae risg bod y prosiect yn mynd i fethu'r dyddiad cwblhau a amserlenwyd	Camau brys eu hangen gan yr uwch reolwyr a'r Byrddau perthnasol fel sy'n briodol i fynd i'r afael â materion

Ffigwr 43 Canllawiau a ddefnyddir i bennu'r statws RAG priodol a'r camau gweithredu angenrheidiol

- 3.10 Bydd monitro parhaus o berfformiad y prosiect yn cefnogi rheoli risgiau ac yn sicrhau yr ystyrir cyfyngiadau a materion fel rhan o'r asesiad perfformiad. Bydd y protocolau monitro perfformiad prosiectau yn darparu trothwyon y cytunir arnynt ar gyfer adolygiadau achos busnes eithriadol y tu allan i'r amserlen sylfaenol a bennir yn achos busnes y prosiectau (blynyddol o leiaf).
- 3.11 Bydd prosiectau'n adrodd yn fisol drwy'r Bwrdd Rhaglen perthnasol gyda diweddariadau chwarterol i'r Bwrdd Portffolio a Bwrdd Uchelgais Economaidd Gogledd Cymru. Wedi ystyried y dangosfwrdd perfformiad, bydd y Cyfarwyddwr Rhaglen yn cynghori'r Cyfarwyddwr Portffolio a ddylai unrhyw bryderon gael eu dyrchafu i'r Bwrdd Portffolio a Bwrdd Uchelgais Economaidd Gogledd Cymru y tu allan i'r cylch adrodd arferol.
- 3.12 Bydd Arianwyr Prosiectau yn gyfrifol am gasglu a chyflwyno eu data monitro i'r Cyfarwyddwr Portffolio yn unol â chyfres o amserlenni sydd wedi'u cytuno ymlaen llaw. Bydd hyn yn galluogi i'r Cyfarwyddwr Portffolio ddadansoddi a choladu data i'w gyflwyno i'r Bwrdd Portffolio a Bwrdd Uchelgais Economaidd Gogledd Cymru. Unwaith y bydd yr adroddiadau cynnydd perthnasol wedi'u hystyried gan Fwrdd Uchelgais Economaidd Gogledd Cymru, byddant yn cael eu hadrodd i'r ddwy Lywodraeth ar sail chwarterol, drwy'r Swyddfa Rheoli Portffolio.
- 3.13 Er mwyn asesu sut mae'r Cynllun Twf yn cyd-fynd â'r Weledigaeth Twf a'r deilliannau strategol i'r rhanbarth, bydd y Cyfarwyddwr Portffolio yn cynhyrchu Adroddiad Blynyddol. Caiff yr adroddiad ei gyflwyno i Lywodraeth y DU a Llywodraeth Cymru a Bwrdd Uchelgais Economaidd Gogledd Cymru yn flynyddol. Yn ogystal, darperir adroddiadau monitro a gwerthuso i'r Corff Atebol, Cyngor Gwynedd.
- 3.14 Bydd yr holl adrodd ar lefel rhaglen yng nghyswllt y Cynllun Twf a'i brosiectau cysylltiedig yn dilyn proses glir fel y nodir yn Ffigwr 5
- 3.15 Crynodeb o allbynnau adrodd cynnydd:
- Dangosfwrdd Perfformiad Misol
 - Adroddiad Chwarterol

- Adroddiad Perfformiad Blynyddol

3.16 Dangosir y broses yn y diagram isod:



Ffigur 5 Proses monitro perfformiad ar gyfer prosiectau'r Cynllun Twf

4. Rheoli Buddion

- 4.1 Mae'r buddion sy'n gysylltiedig â'r Cynllun Twf wedi'u hadnabod a'u harfarnu yn ystod y gwaith o ddatblygu camau Achosion Busnes y Rhaglenni a'r Portffolio. Mae'r broses yn adnabod y buddion gyda rhanddeiliaid allweddol, yn adnabod perchnogion pob budd, yn blaenoriaethu ac yn categorio'r buddion ac yn sefydlu gwaelodlin. Mae'r achos busnes yn cynnwys buddion, deilliannau, amserlenni, costau a risgiau y bydd hyfywedd parhaus yn cael ei brofi yn eu herbyn ar achosion strategol, economaidd, ariannol, masnachol a rheolaeth model pum achos busnes Trysorlys EM. Datblygir yr Achos Busnes mewn tri cham: Achos Amlinellol Strategol (SOC), Achos Busnes Amlinellol (OBC), Achos Busnes Llawn (FBC) a fydd yn aeddfedu yn eu manylion wrth i'r prosiectau aeddfedu.
- 4.2 Bydd y cerrig milltir i adolygu'r buddion ar amser addas a chytûn ar lefel prosiect sy'n caniatáu amser ar gyfer mewnosod yr allbynnau a'r galluoedd cysylltiedig pan ellir mesur y buddion yn realistig ac yn ystyrlon. Gellir alinio'r rhain â'r broses adolygu porth cam allanol neu ar gerrig milltir addas a osodir gan y prosiect ac a fanylir yn y Cynllun Sicrwydd a Chymeradwyo Integredig (IAAP).
- 4.3 Mae Cynllun Gwireddu Buddion (BRP) wedi'i ddatblygu ar gyfer y Portffolio. Mae'r BRP yn ddogfen sy'n proffilio'r holl fuddion a sut y rhagwelir iddynt gael eu gwireddu o'r gwaelodlin i'r targed, yn cynnwys gwybodaeth gwaelodlin a mesur, risgiau budd sydd wedi'u hadnabod a cerrig milltir gwireddu buddion. Mae'r BRP yn nodi'r dulliau gweithredu cyffredinol i reoli buddion o fewn Cynllun Twf Gogledd Cymru drwy roi sylw i:
- Sut bydd y Bwrdd Uchelgais yn gwireddu'r buddion a ragwelir drwy gyflawni'r Cynllun Twf fel y nodir yn yr Achosion Busnes Portffolio a Rhaglenni; a,
 - Sut bydd y Bwrdd Uchelgais yn lliniaru ac yn rheoli unrhyw effeithiau negyddol posib a newydd sy'n deillio o gyflawni'r Cynllun Twf fel y nodir yn yr Achosion Busnes Portffolio a Rhaglenni
 - Pa effeithiau economaidd, cymdeithasol ac eraill y gellir eu cynhyrchu o ganlyniad o fewn y Rhanbarth, Cymru ac mewn llefydd eraill yn y DU.
- 4.4 Caiff y Cynllun ei gyflawni gan y Swyddfa Rheoli Portffolio a'r partneriaid cyflawni prosiectau. Mae'r Cynllun Gwireddu Buddion wedi'i ddatblygu gan ddefnyddio deunydd cyfeirio canllaw yn cynnwys '*Guide for Effective Benefits Management in Major Projects*' gan HM Infrastructure and Projects Authority, *Magenta Book* Trysorlys Ei Mawrhydi, WEFO, Swyddfa Archwilio Cymru, dogfen ganllaw Llywodraeth Cymru '*Preparing for the commencement of the Socio-economic Duty*' ac enghreifftiau o arfer orau o lefydd eraill.

5. Adolygiadau Porth

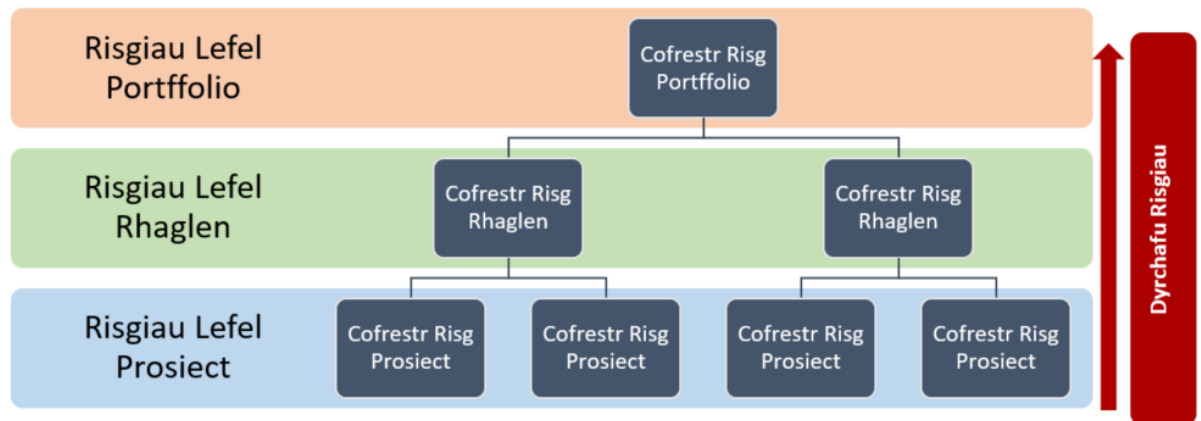
- 5.1 Mae'r Bwrdd Uchelgais wedi datblygu Cynllun Sicrwydd a Chymeradwyo Integredig (IAAP) yn unol â chanllawiau Llywodraeth Cymru ac mae'n nodi'r gweithgareddau sicrwydd a gynhelir ar lefel portffolio, rhaglen a phrosiect ar gyfer Cynllun Twf Gogledd Cymru. Bydd Cynllun Twf Gogledd Cymru'n defnyddio'r Porth 0-5 sydd wedi'i ddiffinio'n barod a'r Adolygiadau Asesu Prosiect, fel sy'n briodol ac yn gymesur.
- 5.2 Gwneir adolygiad portffolio ac asesiad effaith economaidd mawr bob 3-5 mlynedd, gydag adolygiadau o raglenni yn digwydd bob blwyddyn rhwng yr adolygiadau mawr.
- 5.3 Tra bydd nifer a natur yr adolygiadau porth yn gwahaniaethu i bob prosiect, fel isafswm, bydd pob prosiect yn ymgymryd ag o leiaf un adolygiad porth cyn cyflawni (G1-3) a bydd pob prosiect yn ymgymryd ag adolygiad Porth 5 (Gwireddu Buddion).
- 5.4 Caiff yr argymhellion o bob Adolygiad Porth eu gweithredu gyda'r cynnydd yn cael ei olrhain a'i adrodd drwy'r Byrddau Rhaglen a'r Bwrdd Portffolio.

6. Arfarniadau Annibynnol

- 6.1 Cynhelir gwerthusiad effaith economaidd annibynnol bob 3-5 mlynedd.
- 6.2 Caiff y gwerthusiadau eu cydlynu a'u halinio gyda'r Fframwaith Adfer Rhanbarthol, a sefydlwyd i ymateb i Covid-19. Hefyd, bydd y gwerthusiadau yn ehangach na'r Cynllun Twf yn eu cylch gorchwyl a byddant yn ystyried effaith gwahanol ddylanwadau a buddsoddiad ar economi'r Gogledd fel y nodir yn y Fframwaith Economaidd Rhanbarthol (REF). Mae'r REF, a ddatblygir ar y cyd â Llywodraeth Cymru ac sydd ym mherchnogaeth y Llywodraeth â thîm y Prif Swyddog Rhanbarthol, yn nodi ymrwymadau parhaus, megis y Cynllun Twf ac mae'n amlinellu naratif clir ar gyfer blaenoriaethau economaidd i gyflawni twf hir-dymor tra hefyd yn galluogi dulliau hyblyg i ymateb i newidiadau ac ymdrechion adfer yn y tymor agos. Bydd y dull hwn yn sicrhau bod methodoleg a fframwaith cyson ar gyfer mesur effaith gwahanol fentrau ledled y rhanbarth.
- 6.3 Bydd cylch gorchwyl penodol ar gyfer pob gwerthusiad effaith yn cael ei gytuno ymlaen llaw gyda'r DU a Llywodraeth Cymru, fodd bynnag, ar gyfer mentrau'r Cynllun Twf, bydd disgwyl i bob adolygiad ymdrin â'r isod:
 - Adolygiad o 'addasrwydd i bwrpas' yr amcanion a'r hyn sy'n cael ei gyflawni
 - Cyfweliadau gydag aelodau'r tîm rhaglen neu brosiect
 - Cyfweliadau gyda rhanddeiliaid allweddol yn ymwneud â'r prosiect neu'r rhaglen
 - Dadansoddiad o ddata ac adroddiadau monitro perfformiad
 - Data cymharol i asesu perfformiad a gwireddu buddion ymhellach yn allanol y gellir dysgu gwersi ohono

7. Rheoli Risg

- 7.1 Mae gan y Bwrdd Uchelgais Strategaeth Rheoli Risg a Materion gytûn gyda'r risgiau'n cael eu rheoli ar lefel portffolio, rhaglen a phrosiect fel sy'n briodol a'u hadrodd drwy'r broses adrodd arferol a nodir yn adran 3 y Cynllun Monitro a Gwerthuso. Mae proses glir i ddyrchafu risg wedi'i sefydlu.



Ffynhonnell: Bwrdd Uchelgais

8. Asesiadau Effaith

- 8.1 Fel Portffolio sy'n rhoi cyfle i fynd i'r afael â herio parhaus megis newid hinsawdd, tloidi, anghydraddoldeb, cyflogaeth a sgiliau mewn ffordd drawsffurfiol ac ataliol, mae'r Cynllun Twf yn cyd-fynd â dulliau ac uchelgeisiau Deddf Llesiant Cenedlaethau'r Dyfodol (Cymru) 2015. O ystyried pa mor eang yw'r Cynllun Twf, bydd ganddo effaith sylweddol hefyd ar draws y saith nod llesiant ar gyfer Cymru a chaiff ei fonitro a'i asesu yn unol â hynny ar draws y nodau hynny. Hefyd, bydd y pum ffordd o weithio (hirdymor; atal; integreiddio; cydweithio; ac ymglymiad) fel yr amlinellir yn y Ddeddf, yn cael eu defnyddio ar draws y rhaglen i sicrhau y defnyddir yr egwyddor datblygu cynaliadwy i bopeth a wneir.
- 8.2 Cyflwynodd Deddf Cydraddoldeb 2010 y Ddyletswydd Cydraddoldeb Sector Cyhoeddus (PSED). Mae hyn yn ei gwneud hi'n ofynnol i gyrff cyhoeddus yng Nghymru i asesu effaith debygol y polisiâu a'r arferion arfaethedig a'r rhai sydd wedi'u hadolygu ar ein gallu i gydymffurfio â'r PSED a chyhoeddi adroddiadau o asesiadau lle canfyddir effaith sylweddol.
- 8.3 Mae **Asesiadau Effaith Cydraddoldeb** yn declyn i helpu'r Cynllun Twf i sicrhau bod y polisiâu, yr arferion a'r penderfyniadau yn deg, yn bodloni anghenion y cyhoedd a busnesau i sicrhau nad ydynt yn gwahaniaethu'n anfwriadol yn erbyn unrhyw grŵp gwarchodedig fel y nodir yn Neddf Cydraddoldeb 2010. Mae Asesiad Effaith Cydraddoldeb (EIA) wedi'i wneud ar y portffolio a chaiff ei adolygu'n flynyddol. Bydd pob prosiect yn ymgymryd ag EIA cyn cael cymeradwyaeth.
- 8.4 Mae **Asesiad Effaith ar yr Iaith Gymraeg** wedi'i gynhyrchu ar gyfer y Cynllun Twf ac mae'r Swyddfa Rheoli Portffolio yn datblygu **Polisi'r Iaith Gymraeg**. Bydd y polisi yn

amlinellu sut mae'r Swyddfa Rheoli Portffolio yn bwriadu cymryd mantais o bob cyfle i hyrwyddo'r defnydd o'r Gymraeg yn y rhanbarth ehangach wrth gyflawni'r Cynllun Twf a'r Weledigaeth Twf ehangach. Mae Asesiad Effaith ar yr Iaith Gymraeg wedi'i gynnal ar y portffolio a chaiff ei adolygu'n flynyddol. Bydd pob prosiect yn ymgymryd ag Asesiad Effaith ar yr Iaith Gymraeg cyn cael cymeradwyaeth.

8.5 Mae **Asesiad Effaith Cenedlaethau'r Dyfodol a Themâu Trawsbynciol** wedi'i gynnal ar y portffolio a chaiff ei ddiweddar'u'n flynyddol. Bydd pob prosiect yn ymgymryd ag Asesiad Effaith ar Genedlaethau'r Dyfodol cyn cael cymeradwyaeth. Mae hyn yn ymdrin â'r nodau llesiant:

- i. Cymru lewyrchus
- ii. Cymru gydnerth
- iii. Cymru iachach
- iv. Cymru sy'n fwy cyfartal
- v. Cymru o gymunedau cydlynus
- vi. Cymru â diwylliant bywiog lle mae'r iaith Gymraeg yn ffynnu
- vii. Cymru sy'n gyfrifol ar lefel fyd-eang

A themâu sy'n trawsdorri

- viii. Cyfle Cyfartal
- ix. Datblygiad cynaliadwy
- x. Trechu Tlodi
- xi. Yr Iaith Gymraeg a'i diwylliant

9. Monitro a Gwerthuso Ariannol

9.1 Amcangyfrifir bod cyfanswm pecyn y Cynllun Twf werth hyd at £1.1biliwn. Caiff sefyllfa gyllido Cynllun Twf Gogledd Cymru ei monitro gan Adran Gyllid Cyngor Gwynedd fel y Corff Atebol ar gyfer y Cynllun Twf gyda mewnbwn gan y Swyddfa Rheoli Portffolio, y Bwrdd Portffolio a'r Bwrdd Uchelgais. Darperir adroddiadau ariannol rheolaidd i'r Bwrdd Uchelgais, Llywodraeth Cymru a Llywodraeth y DU.

9.2 Caiff y prosesau monitro ariannol eu cytuno gyda Llywodraeth Cymru a Llywodraeth y DU a byddant yn unol ag arfer gorau.

9.3 Bydd gofyn i Arianwyr y Prosiectau gyflwyno hawliadau am gyllid y prosiectau yn unol â'r trefniadau a nodir yn achos busnes pob prosiect. Bydd y Swyddfa Rheoli Portffolio yn gwirio ac yn ardystio'r holl hawliadau cyn pasio'r rhain ymlaen i'r Corff Atebol. Bydd adroddiad cynnydd, yn cynnwys asesiad o risg a chynnydd yn erbyn y targedau y cytunir arnynt, yn cyd-fynd â'r holl hawliadau am gyllid.

9.4 Gall y Corff Atebol osod gofynion monitro ychwanegol ar Arweinwyr y Prosiectau os yw'n pennu bod hynny'n briodol. Bydd gofyn i Arianwyr y Prosiectau gydymffurfio ag unrhyw ofynion adrodd ychwanegol drwy gais gan Lywodraeth Cymru a'r DU.

- 9.5 Bydd y Swyddfa Rheoli Portffolio, gyda mewnbwn gan Adran Gyllid y Corff Atebol, yn cynhyrchu diweddariadau ariannol chwarterol ar wariant y prosiectau yn cynnwys gwariant gwirioneddol ac arfaethedig i gefnogi rheolaeth llif arian y portffolio.

10. Craffu Rhanbarthol ac Allanol

- 10.1 Mae'r Swyddfa Rheoli Portffolio yn cefnogi ac yn cydlynu gweithgareddau ar draws y rhaglenni gan weithredu fel hwb gwybodaeth a sicrhau bod dulliau adrodd, rheoli risg a materion yn gyson. Yn ogystal, mae'n gweithredu fel rôl sicrwydd werthfawr, gan roi cyngor a her i raglenni a phrosiectau. Aseinir Rheolwr Rhaglen ar gyfer pob rhaglen o blith y Swyddfa Rheoli Portffolio.
- 10.2 Bydd y Swyddfa Rheoli Portffolio yn gweithio ar ddulliau ar sail risg i gefnogi ac ymyrryd pan fo prosiectau yn gwyro oddi ar yr amserlenni cytûn, y cyllidebau cytûn a'r hyn a gaiff ei gyflawni. Uwch Berchnogion Cyfrifol (SRO) y prosiect, y Cyfarwyddwr Portffolio ac Uwch Berchnogion Cyfrifol y Rhaglenni (gweler Rolau, Cyfrifoldebau ac Adrodd) fydd yn cyfathrebu ac yn rhoi mynediad i ddyrchafu risgiau a materion cyn iddynt gael eu cyflwyno i'r grwpiau llywodraethu ffurfiol.

Archwilio Mewnol

- 10.3 Bydd Cyngor Gwynedd, fe yr Awdurdod Lletya, yn gyfrifol am ddarparu gwasanaethau archwilio mewnol i'r Bwrdd Uchelgais a bydd adroddiadau archwilio yng nghyswllt y Bwrdd Uchelgais yn cael eu hystyried yn unol â'i reolau a'i arferion arferol. Bydd Archwilio Mewnol yn ymgymryd â'u gwaith yn unol, gyhyd ag sy'n ymarferol, â Safonau Archwilio Mewnol y Sector Cyhoeddus a'r *Local Government Application Note for the United Kingdom Public Sector Internal Audit Standards*. Er mwyn osgoi amheuaeth, caiff adroddiad archwilio mewnol blynyddol ei gyflwyno gan Reolwr Archwilio'r Awdurdod Atebol i'r Cyd-bwyllgor.

Llywodraeth

- 10.4 Gall Llywodraeth Cymru a Llywodraeth y DU gomisiynu adolygiad annibynnol o'r Cynllun Twf os nad yw'r trefniadau a'r cynnydd yn unol â'r amserlenni a'r hyn sy'n cael ei gyflawni y tu allan i oddefgarwch cytûn. Bydd yr asesiadau hyn yn rhoi asesiad i Weinidogion Llywodraeth Cymru a Llywodraeth y DU ynghylch y gallu i gyflawni'r Cynllun Twf.
- 10.5 Mae Cynllun Sicrwydd a Chymeradwyo Integredig (IAAP) yn nodi'r gweithgareddau sicrwydd a gynhelir ar lefel portffolio, rhaglen a phrosiect ar gyfer Cynllun Twf Gogledd Cymru. Mae hwn yn defnyddio'r Porth 0-5 sydd wedi'i ddiffinio'n barod a'r Adolygiadau Asesu Prosiect hyblyg, fel sy'n briodol ac yn gymesur.
- 10.6 Mae'r IAAP wedi'i ddatblygu yn unol â Strategaeth Sicrwydd Integredig Llywodraeth Cymru ac mae'n ddogfen fyw. Caiff ei adolygu a'i ddiweddarau'n gyfnodol ac os yw hynny'n briodol, wedi pob adolygiad sicrwydd, newid sgôp/potensial risg y Rhaglen/Prosiect. Caiff yr IAAP ei gynnal hyd nes bydd y Rhaglen/Prosiect wedi'i gau ac y bydd cyfrifoldeb am gyflawni yn symud i'r busnes gweithredol.

- 10.7 Mae'r cerrig milltir llywodraethu, sicrwydd ac archwilio yn seiliedig ar amserlenni sydd wedi'u cynnwys o fewn y cynlluniau gweithredu portffolio a rhaglen cyfredol a chânt eu diweddarau pe byddai'r amserlenni'n newid.
- 10.8 Mae Hwb Sicrwydd Integredig (IAH) Llywodraeth Cymru wedi darparu cefnogaeth wrth gwblhau'r IAAP a'i deilwra i gyd-fynd ag anghenion penodol portffolio Cynllun Twf Gogledd Cymru.

Rheoleiddwyr Allanol

- 10.9 Mae Swyddfa Archwilio Cymru, fel archwilwyr allanol y Bwrdd Uchelgais, yn adolygu a gwneud sylwadau ar agweddau ariannol llywodraethu corfforaethol sy'n cynnwys cyfreithlondeb trafodion ariannol, statws ariannol, systemau Rheolaeth Ariannol Fewnol a safonau ymddygiad ariannol a thwyll a llygredd.

11. Rolau, Cyfrifoldebau ac Adrodd

- 11.1 Mae nifer o bynciau yn holl amrediad y safleoedd sydd yn ardal yr astudiaeth.

Ffigwr 3 Hierarchaeth adrodd perfformiad

Ffigwr 8 Metrics RACI Cynllun Twf Gogledd Cymru

Metrics RACI
Cynllun Twf Gogledd Cymru

Tasg	Statws	rôl															
		Llywodraethu				Swyddfa Rheoli Portffolio		Rhaglenni			Prosiectau		Rhanddeiliaid eraill				
		Bwrdd Uchelgais Economaidd Gogledd Cymru	Bwrdd Portffolio / Grŵp Gweithredol	Grŵp Cyflawni Busnes	Cyfarwyddwr Portffolio	Cefnogaeth Swyddfa Portffolio	Uwch Berchennog Cyfrifol	Rheolwr Rhaglen	Bwrdd Rhaglen	Uwch Berchennog Cyfrifol	Rheolwr Prosiect	Bwrdd Prosiect	Swyddog 151	Swyddog Monitro	Archwilio Mewnol	Llywodraeth Cymru	Llywodraeth y DU
Cynnydd a Pherfformiad Portffolio, Rhaglen ac Prosiect																	
Adroddiad cynnydd misol		I	C	I	A	C	A	R	C	A	R	C	C	C	I	I	I
Monitro Chwarterol		C	C	I	A	C	A	R	C	A	R	C	C	C	I	I	I
Monitro perfformiad blynyddol		A	C	I	R	C	A	R	C	A	R	C	C	C	I	I	I
Gwireddu buddion Portffolio, Rhaglen ac Prosiect																	
Strategaeth		C	I	C	R	C	A	R	C	A	R	C	C	C	I	I	I
Cynllun		I	C	C	R	C	A	R	C	A	R	C	C	C	I	I	I
Proffiliau		I	C	C	I	C	A	R	C	A	R	C	C	C	I	I	I
Adroddiadau		I	C	I	I	C	A	R	C	A	R	C	C	C	I	I	I
Gwerthusiadau cerrig milltir Portffolio, Rhaglen ac Prosiect																	
Gwerthusiad tymor canolig (blwyddyn 3, 5 a 10)		C	C	C	R	C	A	R	C	A	R	C	C	C	I	I	I
Gwersi a ddysgwyd		C	C	I	R	C	A	R	C	A	R	C	C	C	I	I	I
Adolygiad ar ôl gweithredu		C	C	C	R	C	A	R	C	A	R	C	C	C	I	I	I

Ffigwr 8 Metrics RACI Cynllun Twf Gogledd Cymru

- *R - Responsible: person who performs the activity*
- *A - Accountable: person who is ultimately accountable and has the Yes/No/Veto*
- *C - Consulted: person that needs to feedback and contribute to the activity*
- *I - Informed: person that needs to know of the decision or action*

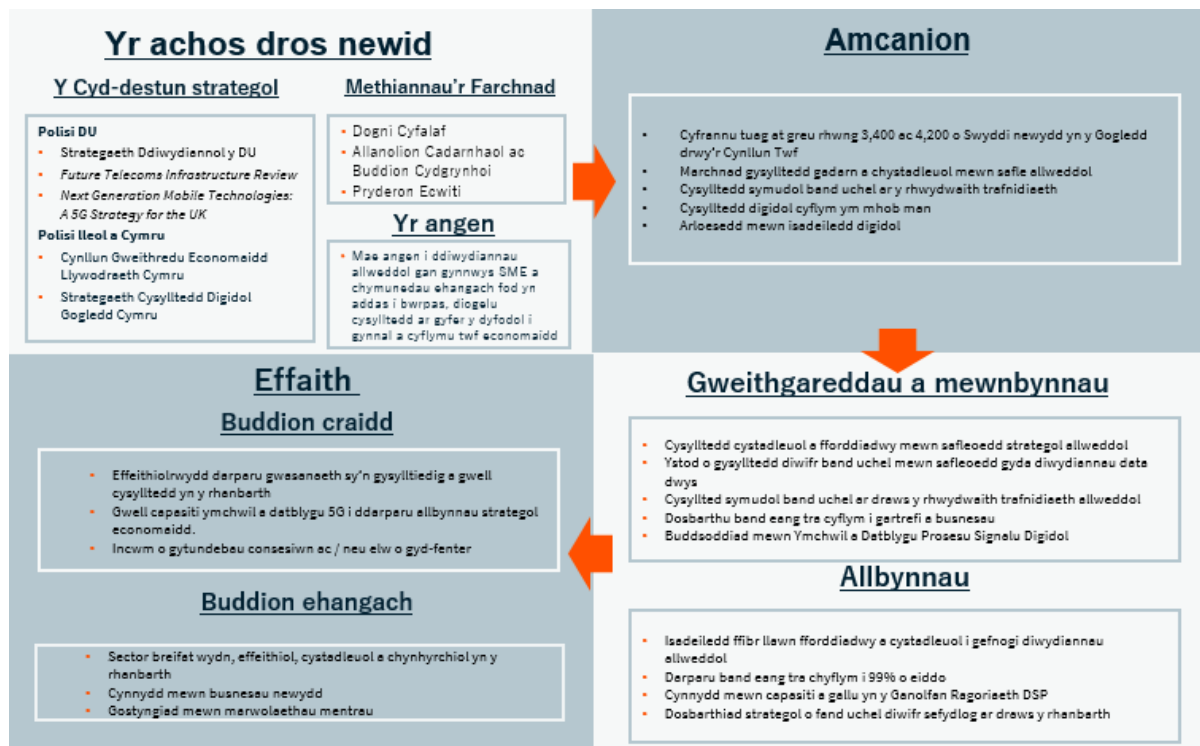
11.2 Y Cyfarwyddwr Portffolio, yr Uwch Berchnogion Cyfrifol (y rhaglenni a'r prosiectau) sy'n atebol am gyflawni'r Cynllun Monitro ac Arfarnu.

Swydd	Rolau allweddol yn y Cynllun Monitro a Gwerthuso
Y Cyfarwyddwr Portffolio	<ul style="list-style-type: none">• Atebol i'r Bwrdd Uchelgais wrth sefydlu a chyflawni'r Cynllun Monitro a Gwerthuso
Swyddfa Rheoli Portffolio	<ul style="list-style-type: none">• Cyfrifol am ddatblygu a gweithredu'r Cynllun Monitro a Gwerthuso• Cofnodi gwybodaeth reolaeth yn cynnwys buddion ar lefel rhaglen i adrodd ar lefel Portffolio.• Cyfrifol am sicrhau adrodd cynnydd y Cynllun Monitro ac Adrodd yn effeithiol i'r holl randdeiliaid• Cyfrifol am gydlynu adolygiadau a gwerthusiadau monitro
Uwch Berchennog Cyfrifol y Rhaglen	<ul style="list-style-type: none">• Atebol i'r Bwrdd Portffolio a'r Swyddfa Rheoli Portffolio am sicrhau bod y rhaglen yn dilyn y Cynllun Monitro a Gwerthuso.
Rheolwr y Rhaglen	<ul style="list-style-type: none">• Cyfrifol am Wireddu Buddion a Gwerthuso Cerrig Milltir y Rhaglenni
Uwch Berchennog Cyfrifol y Prosiect	<ul style="list-style-type: none">• Atebol i'r Bwrdd Portffolio a'r Swyddfa Rheoli Portffolio am sicrhau bod y rhaglen yn dilyn y Cynllun Monitro a Gwerthuso.
Rheolwr Prosiect	<ul style="list-style-type: none">• Cyfrifol am Wireddu Buddion a Gwerthuso Cerrig Milltir y Prosiectau

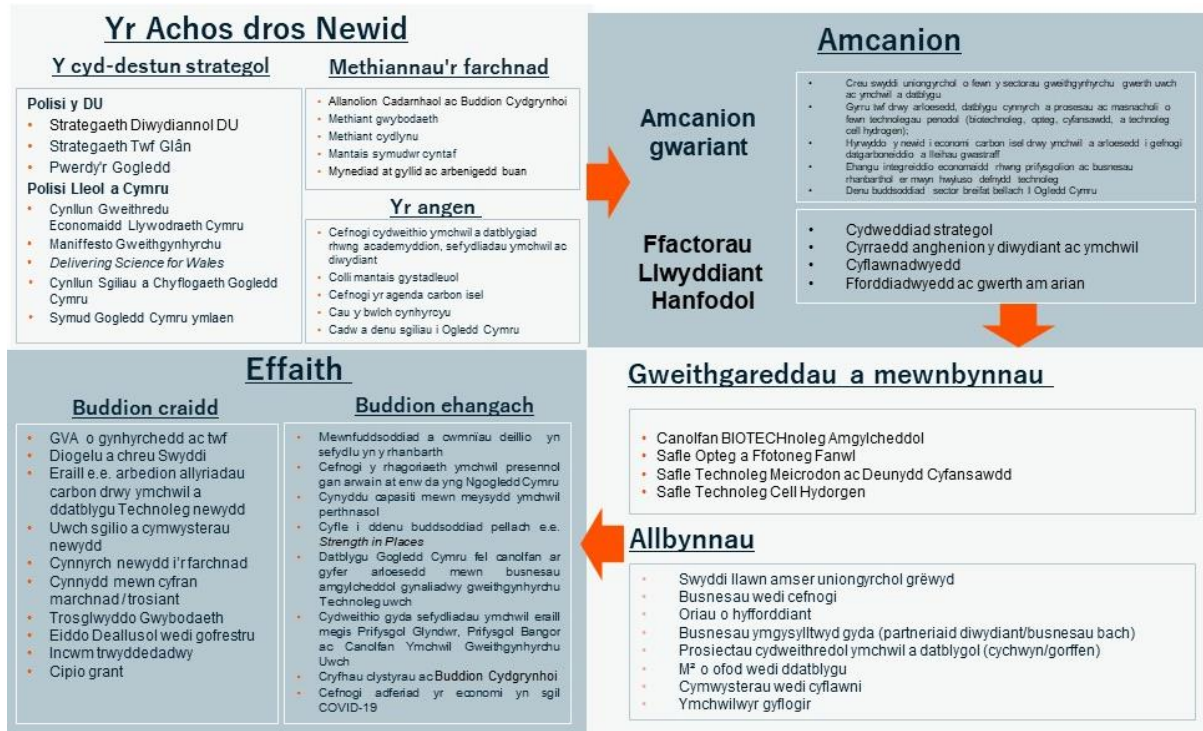
ATODIADAU

Atodiad 1 Modelau Rhesymegol y Rhaglenni

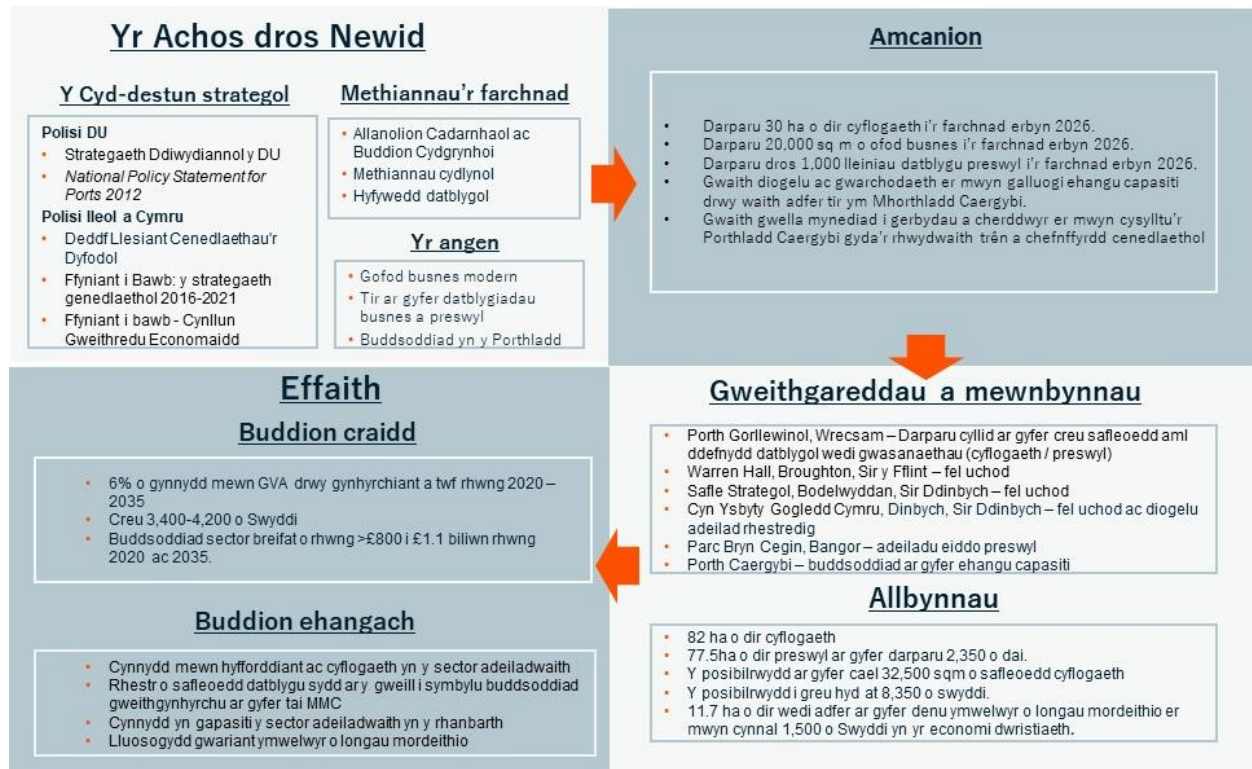
Model Rhesymegol y Rhaglen Ddigidol



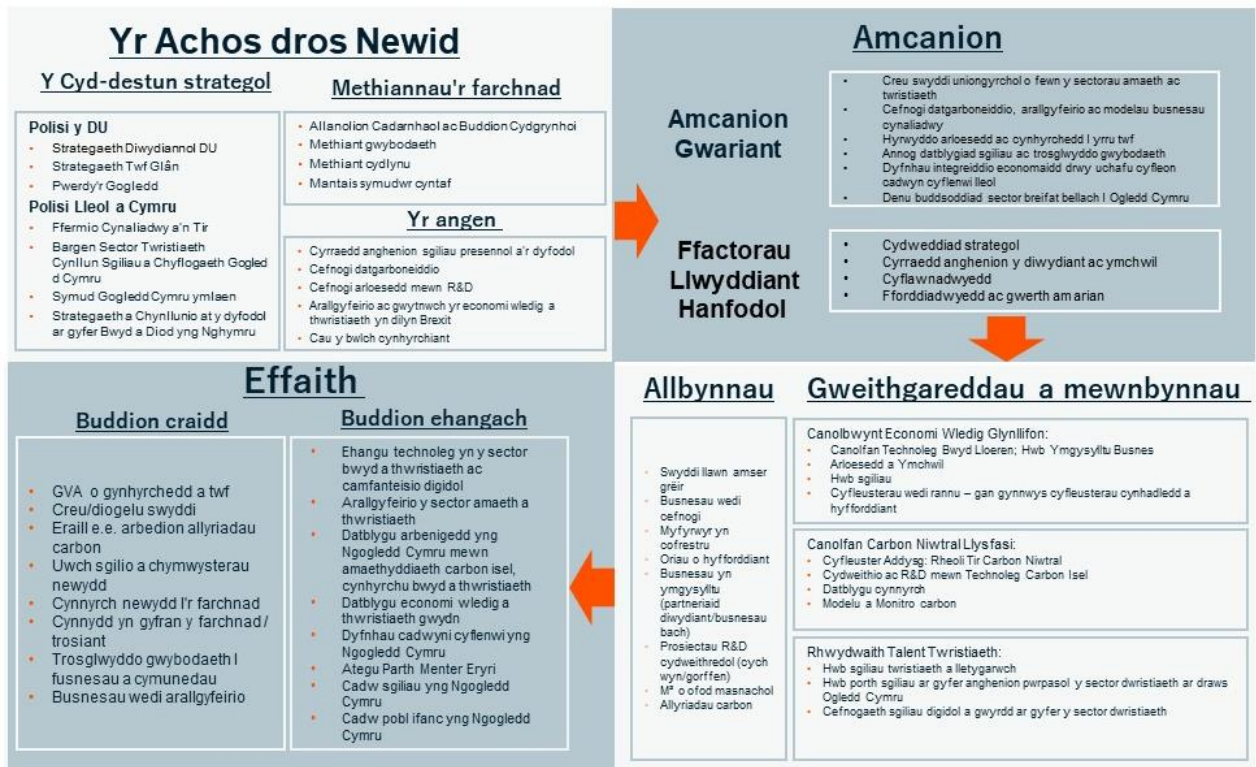
Modelau Rhesymegol y Rhaglen Arloesi mewn Gweithgynhyrchu Gwerth Uchel



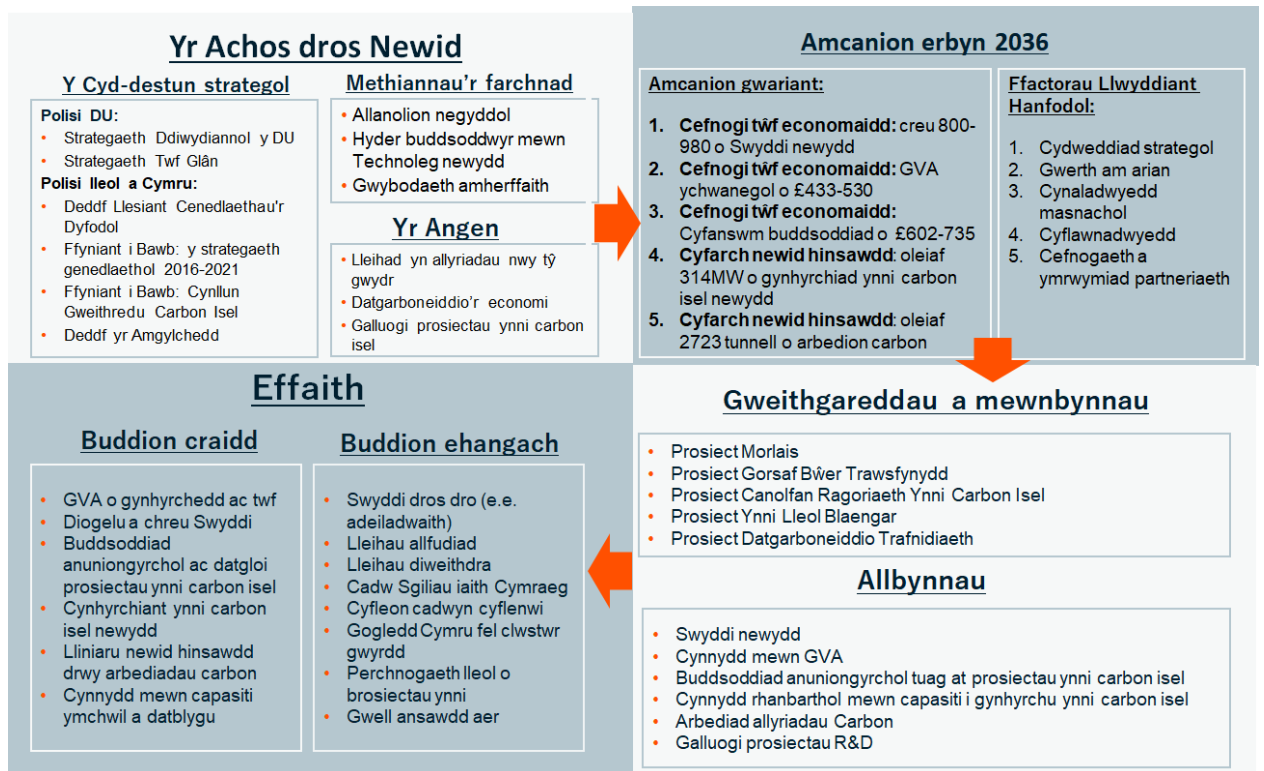
Model Rhesymegol y Rhaglen Tir ac Eiddo



Model Rhesymegol y Bwyd-amaeth a Thwristiaeth



Model Rhesymegol y Rhaglen Carbon Isel



Atodiad 2 Amcanion gwariant y rhaglen

Rhaglen Ynni Carbon Isel	
Amcan Gwariant 1 Creu Swyddi	Creu rhwng 800-980 o swyddi newydd yn y Gogledd drwy'r rhaglen erbyn 2036.
Amcan Gwariant 2 GVA	Creu GVA ychwanegol net o £433-530m drwy'r rhaglen erbyn 2036
Amcan Gwariant 3 Buddsoddiad	Cyflawni cyfanswm buddsoddiad o £602-£735m drwy'r rhaglen erbyn 2036
Amcan Gwariant 4 Cynhyrchu Ynni Carbon Isel	Galluogi'r defnydd o 314MW o gapasiti cynhyrchu ynni carbon isel sydd wedi'i osod o'r newydd drwy'r rhaglen erbyn 2036
Amcan Gwariant 5 Arbedion Carbon	Galluogi arbedion carbon o 2723 tonnell o CO ₂ e o leiaf drwy'r rhaglen erbyn 2036

Rhaglen Bwyd-Amaeth a Thwristiaeth	
Amcan Gwariant 1 Creu Swyddi	Creu rhwng 310 a 380 o swyddi newydd yn y Gogledd drwy'r rhaglen erbyn 2036.
Amcan Gwariant 2 GVA	Creu GVA ychwanegol net o £230 miliwn i £281 miliwn drwy'r rhaglen erbyn 2036
Amcan Gwariant 3 Buddsoddiad	Cyflawni cyfanswm buddsoddiad o rhwng £37 miliwn a £45 miliwn drwy'r rhaglen erbyn 2036
Amcan Gwariant 4 - Datgarboneiddio a modelau busnes cynaliadwy	Addysgu busnesau ar fuddion datgarboneiddio, arallgyfeirio a modelau busnes cynaliadwy. Creu'r amodau i alluogi busnes i leihau eu ôl-troed carbon ac ymateb i gyfleoedd sy'n dod i'r amlwg o'r economi carbon isel. 300-400 o fusnesau yn arallgyfeirio o'r gweithrediad craidd traddodiadol neu'n mabwysiadu technoleg/ymarferion newydd o fewn pum mlynedd gyntaf y rhaglen.
Amcan Gwariant 5 - arloesedd a chynhyrchedd	Darparu hyd at 4,000 - 6,000m ² o ofod llawr egino, ymchwil a datblygu a hyfforddiant i gynorthwyo i annog arloesedd, hyrwyddo uwch-sgilio a chefnogi twf busnes yn y sector bwyd-amaeth a thwristiaeth.
Amcan Gwariant 6 - Trosglwyddo sgiliau a gwybodaeth	Darparu sgiliau arbenigol a darpariaeth hyfforddiant, ar y cyd â chyfleoedd i gydweithio ar gyfer busnesau, darparwyr addysg a sefydliadau ymchwil. Darparu hyfforddiant ychwanegol i hyd at 2,500 o unigolion/busnesau sy'n gweithredu yn y sectorau bwyd-amaeth a thwristiaeth dros bum mlynedd.

Amcan Gwariant 7 - Cyfleoedd cadwyn gyflenwi lleol	Cynyddu'r % o gontractau cyflenwi a gyflawnir drwy'r rhaglen gyda busnesau sydd wedi'u lleoli yn y Gogledd - gwaelodlin i'w gytuno.
--	---

Rhaglen Tir ac Eiddo	
Amcan Gwariant 1 Creu Swyddi	Creu rhwng 1,870 a 2,280 o swyddi newydd yn y Gogledd drwy'r rhaglen erbyn 2036.
Amcan Gwariant 2 GVA	Creu GVA ychwanegol net o £1.06bn a £1.29bn drwy'r rhaglen erbyn 2036
Amcan Gwariant 3 Buddsoddiad	Cyflawni cyfanswm buddsoddiad o rhwng £320 miliwn a £390 miliwn drwy'r rhaglen erbyn 2036
Amcan Gwariant 4 Safleoedd ac Eiddo Cyflogaeth	Cyflawni 30 ha o dir ac 20,000 medr sgwâr o eiddo cyflogaeth rhwng 2021 a 2026
Amcan Gwariant 5 Safleoedd Preswyl	Cyflawni dros 1,000 o leiniau datblygu preswyl rhwng 2021 a 2026
Amcan Gwariant 6 Porth Caergybi	Adennill tir, gwaith diogelu ac ymestyn oes y morglawdd, gwelliannau mynediad a gwelliannau i gapasiti'r porthladd

Rhaglen Arloesi mewn Gweithgynhyrchu Gwerth Uchel	
Amcan Gwariant 1 Creu Swyddi	Creu rhwng 145 a 180 o swyddi newydd yn y Gogledd drwy'r rhaglen erbyn 2036.
Amcan Gwariant 2 GVA	Creu GVA ychwanegol net o £94m - £114m drwy'r rhaglen erbyn 2036
Amcan Gwariant 3 Buddsoddiad	Cyflawni cyfanswm buddsoddiad o £36 - 43m drwy'r rhaglen erbyn 2036
Amcan Gwariant 4 Hwyluso symudiad at economi carbon isel drwy ymchwil ac arloesedd i gefnogi datgarboneiddio a lleihau gwastraff	Cydweithio gyda 55 o bartneriaid y diwydiant yn y DU ac yn rhyngwladol neu fusnesau bach a chanolig eu maint i gynorthwyo i ddatblygu technolegau carbon isel neu leihau gwastraff (TRL1 1-5)
Amcan Gwariant 5 Ymestyn integreiddiad economaidd rhwng prifysgolion a busnesau rhanbarthol i hwyluso mabwysiadu'r dechnoleg	Cefnogi a hwyluso tri phrosiect ymchwil a datblygu cydweithredol y flwyddyn i'w datblygu a thechnolegau newydd (TRL 1-5)
Amcan Gwariant 6 Annog datblygu sgiliau a throsglwyddo gwybodaeth	Darparu hyfforddiant ac uwchsgilio i 100 o bobl/busnesau yn y technolegau a dargedir (biotechnoleg, opteg, cyfansoddion, celloedd

	tanwydd hydrogen) dros y pum mlynedd cyntaf
Amcan Gwariant 7 Gyrru twf drwy ddatblygu cynnyrch a phroses a masnacheiddio o fewn technolegau a dargedir (biotechnoleg, opteg, cyfansoddion, celloedd tanwydd hydrogen)	Cefnogi nifer o fentrau i gymryd cynnyrch newydd gan ddefnyddio technolegau a dargedir o'r labordy i'r farchnad/cwmni (TRL 6-9). Targedau i'w cytuno yn ystod datblygu Achosion Busnes y Prosiectau.

Rhaglen Ddigidol	
Amcan Gwariant 1 Creu Swyddi	Creu rhwng 315 a 380 o swyddi newydd yn y Gogledd drwy'r rhaglen erbyn 2036.
Amcan Gwariant 2 GVA	Creu GVA ychwanegol net o £130m - £158m drwy'r rhaglen erbyn 2036
Amcan Gwariant 3 Buddsoddiad	Cyflawni cyfanswm buddsoddiad o rhwng £37 miliwn a £46 miliwn drwy'r rhaglen erbyn 2036
Amcan Gwariant 4 Marchnad cysylltedd gadarn a chystadleuol mewn safleoedd allweddol	Cyflwyno marchnad cysylltedd gadarn a chystadleuol mewn 28 safle strategol i gyd-fynd â tharged Llywodraeth y DU o ddarpariaeth galluedd gigabit erbyn 2025, neu cyn hynny.
Amcan Gwariant 5 Gwasanaeth symudol lled band uchel ar rwydweithiau trafniadaeth	Cyflwyno darpariaeth symudol lled band uchel ar rwydweithiau trafniadaeth gyda defnydd yn cyd-fynd â tharged Llywodraeth y DU o ddarpariaeth 5G erbyn 2027, neu cyn hynny. Darpariaeth ar draws yr A55, yr A483 a'r A5.
Amcan Gwariant 6 Cysylltedd digidol cyflym iawn ym mhobman	Sicrhau bod gan yr holl eiddo preswyl yn y rhanbarth gysylltedd band eang cyflym iawn yn y tymor byr (erbyn 2023) gyda galledd uwchraddio gigabit wedi'i gynnwys gyhyd ag sy'n bosib.
Amcan Gwariant 7 Arloesedd seilwaith ddigidol	Sicrhau bod y rhanbarth wedi'i rymuso i gymryd rhan mewn arloesedd a masnacholi technoleg isadeiledd digidol newydd i gyflawni a chydgrynhoi rôl tymor hir mewn diwydiant sy'n bwysig yn strategol.

Atodiad 3 Tabled sylfaenol Amserlen Fonitro Dangosyddion y Prosiectau

Dangosydd Prosiect	Cyfnod adrodd (mm/bb i mm/bb)	Amllder Adrodd	Targed y Prosiect

Atodiad 4 Tabled sylfaenol safle gwaelodlin ar gyfer dangosyddion monitro

Rhaglen Allbynnau a deilliannau	Dangosyddion Allweddol	Gwaelodlin	Ffynhonnell Data	Dull asesu
Amcan 1				
Deiliant 1				

Atodiad 5 Templed Dangosfwrdd Perfformiad Rhaglen

Bwrdd Uchelgais Economi Gogledd Cymru
North Wales Economic Ambition Board

[Enw'r Rhaglen] Dangosfwrdd Perfformiad [Mis 2020]



Rhaglen: Adroddiad Amlygu

Bwrdd Uchelgais Economi Gogledd Cymru
North Wales Economic Ambition Board

Amcanion y Rhaglen

- Yr hyn y mae'r rhaglen yno i'w gyflawni a'r weledigaeth sy'n uno'r holl brosiectau.
- Wrth wneud penderfyniadau/ blaenoriaethu o amgylch sgôp, amserlenni (ac ati) dylen allu gweld dolen glir

[Enw Yma]

Rheolwr y Rhaglen

Hyder Cyflawni	RAG			Beth fyddai'n gwella'r statws RAG os yw'n ambr neu goch?
	Mis diwethaf	Mis Cyfr-eiddol	Mis Nesaf	
Amserlen				<i>Yn erbyn RAG - Ydych chi'n wedi cyflawni popeth y dylem fod wedi'i gyflawni yn y cyfnod diwethaf, y cyfnod cyfredol a'r cyfnod nesaf</i>
Cyllideb				<i>Yn erbyn RAG - Sut mae'r gyllideb a gynlluniwyd yn cymharu â'r gwariant gwirioneddol neu'r gwariant a ragwelir?</i>
Risg				<i>Yn erbyn RAG - Pa mor ddifrifol yw'r proffil risg yn erbyn y proffil cyflawni?</i>

RAG Key

- High risk/impact
- Med risk/impact
- Low risk/impact
- On track

Diweddariad ar Gynnydd

- Pwyntiau bwled cryno yn disgrifio'r cynnydd a'r llwyddiannau allweddol ers y cyfnod adrodd diwethaf

Penderfyniadau/Cymeradwyaeth sydd eu hangen

- Dibynnu ar y rhaglen / cynulleidfia:
 - Unrhyw gamau angenrheidiol, penderfyniad neu gymeradwyaeth gan y gynulleidfia
 - Diweddariadau ar benderfyniadau / cymeradwyaethau allweddol gan y bwrdd

Rhaglen: Adroddiad Amlygu



Buddion (5 uchaf)	RAG % olaf	RAG % presennol
Poblogi gyda'r 3 i 5 buddi uchaf y rhaglen a defnyddio'r statws RAG i ddangos a oes unrhyw beth wedi digwydd a fyddai'n risg i'r buddion hyn dras y mis diwethaf.		

Cerrig Milltir Allweddol a'r hyn y gall y Rhaglen ei Gyflawni			
Cerrig Milltir a'r hyn y gellir ei Gyflawni Ar gyfer chwarter cyfredol a nesaf y calendr	Data Gwaelodol	Rhagolygon Dyddiad	Statws
Nodi'r cerrig milltir	mm/bb	mm/bb	

Risgiau a Materion				
ID	3 Risg Uchaf	Difrifoldeb Gwedstffwrdd (1-25)	Tuedd J ↑	Liniaru
	Nodwch hyd at 3 o brif risgiau'r rhaglen			
ID	3 Risg Uchaf	Difrifoldeb (1-6)	Tuedd ↓	Camau Gweithredu a Gynllunir
	Nodwch hyd at 3 o brif faterion y rhaglen			

Rhaglen: Y Cynllun ar Dudalen

Newidiadau allweddol:

Key

- Delayed (Red diamond)
- At risk (Yellow diamond)
- Complete (Blue diamond)
- Issue being managed (Yellow diamond with border)
- On track (Green diamond)
- Indicative date (prior to baseline plan) (Grey diamond)
- Critical Path (Red dashed line)
- Current month (Pink vertical line)

Blaenoriaeth au Allweddol	2020				2021				2022				2023			
	Ch1	Ch2	Ch3	Ch4	Ch1	Ch2	Ch3	Ch4	Ch1	Ch2	Ch3	Ch4	Ch1	Ch2	Ch3	Ch4
Rhaglen	Datblygu Achos Busnes				Prosiectau Blwyddyn 1				Prosiectau Blwyddyn 2				Prosiectau Blwyddyn 3			
Prosiect 1																
Prosiect 2																
Prosiect 3																
Prosiect 4																

Prosiect 1: Adroddiad Amlygu Cyflawniad

Statws y Prosiect	Cyn-gyflawni	Cyflawni	Gwireddu Buddion	Bwrdd Uchelgais Economi Gogledd Cymru North Wales Economic Ambition Board																										
	✓																													
Amcanion y Prosiect	- <i>Yr hyn y mae'r rhaglen yno i'w gyflawni.</i> - <i>Wrth wneud penderfyniadau/ blaenoriaethu o amgylch sgôp, amserlenni (ac ati) dylem allu gweld dolen glir</i>			Aeddfedrw ydd y Prosiect RAG Asesiad cyffredinol o aeddfedrwydd y prosiect/paradrwydd i gyflawni																										
	Diweddariad ar Gynnydd - <i>Pwysntiau bwled cryno yn disgrifio'r cynnydd a'r llwyddiannau allweddol ers y cyfnod adrodd diwethaf</i>																													
Cerrig Milltir Allweddol a'r hyn y gall y Rhaglen ei Gyflawni Cerrig Milltir a'r hyn y gellir ei Gyflawni Ar gyfer chwarter cyfredol a nesaf y calendr			Deib Gwaelodlin <i>mm/bb</i>	Rhagolygon Dyddiad <i>mm/bb</i>	Statws																									
Nodi'r cerrig milltir																														
Risgiau a Materion <table border="1"> <thead> <tr> <th>ID</th> <th>Prif Risgiau / Faterion</th> <th>Difffolddeb Gweddillol (1-25)</th> <th>Tuedd ↓ ↑</th> <th>Liniaru</th> </tr> </thead> <tbody> <tr> <td></td> <td>Nodwch y prif risgiau o materion fis yma</td> <td></td> <td></td> <td></td> </tr> <tr> <td></td> <td></td> <td></td> <td></td> <td></td> </tr> <tr> <td></td> <td></td> <td></td> <td></td> <td></td> </tr> <tr> <td></td> <td></td> <td></td> <td></td> <td></td> </tr> </tbody> </table>			ID	Prif Risgiau / Faterion	Difffolddeb Gweddillol (1-25)	Tuedd ↓ ↑	Liniaru		Nodwch y prif risgiau o materion fis yma																			Penderfyniadau/Cymeradwyaeth sydd eu hangen - <i>Dibynnu ar y rhaglen / cynulleidfa:</i> > <i>Unrhyw gamau angenrheidiol, penderfyniad neu gymeradwyaeth gan y gynulleidfa</i> > <i>Diweddariadau ar benderfyniadau / cymeradwyaethau allweddol gan y bwrdd</i>		
ID	Prif Risgiau / Faterion	Difffolddeb Gweddillol (1-25)	Tuedd ↓ ↑	Liniaru																										
	Nodwch y prif risgiau o materion fis yma																													

Prosiect 1: Adroddiad Amlygu Cyflawniad

Statws y Prosiect	Cyn-gyflawni	Cyflawni	Gwireddu Buddion	Bwrdd Uchelgais Economi Gogledd Cymru North Wales Economic Ambition Board																															
		✓																																	
Amcanion y Prosiect	- <i>Yr hyn y mae'r rhaglen yno i'w gyflawni.</i> - <i>Wrth wneud penderfyniadau/ blaenoriaethu o amgylch sgôp, amserlenni (ac ati) dylem allu gweld dolen glir</i>			Aeddfedrw ydd y Prosiect RAG Asesiad cyffredinol o aeddfedrwydd y prosiect/paradrwydd i gyflawni																															
	Beth fyddai'n gwella'r statws RAG os yw'n ambr neu goch? <table border="1"> <thead> <tr> <th>Hyder Cyflawni</th> <th>AMs</th> <th>RAG Mis diwethaf</th> <th>RAG Mis Cyfredol</th> <th>RAG Mis Nesaf</th> </tr> </thead> <tbody> <tr> <td>Amsarlen</td> <td></td> <td></td> <td></td> <td></td> </tr> <tr> <td>Cyllideb</td> <td></td> <td></td> <td></td> <td></td> </tr> <tr> <td>Riag</td> <td></td> <td></td> <td></td> <td></td> </tr> </tbody> </table>					Hyder Cyflawni	AMs	RAG Mis diwethaf	RAG Mis Cyfredol	RAG Mis Nesaf	Amsarlen					Cyllideb					Riag														
Hyder Cyflawni	AMs	RAG Mis diwethaf	RAG Mis Cyfredol	RAG Mis Nesaf																															
Amsarlen																																			
Cyllideb																																			
Riag																																			
Diweddariad ar Gynnydd - <i>Pwysntiau bwled cryno yn disgrifio'r cynnydd a'r llwyddiannau allweddol ers y cyfnod adrodd diwethaf</i>			Penderfyniadau/Cymeradwyaeth sydd eu hangen - <i>Dibynnu ar y rhaglen / cynulleidfa:</i> > <i>Unrhyw gamau angenrheidiol, penderfyniad neu gymeradwyaeth gan y gynulleidfa</i> > <i>Diweddariadau ar benderfyniadau / cymeradwyaethau allweddol gan y bwrdd</i>																																
Cyllideb <table border="1"> <thead> <tr> <th>Amsarlen</th> <th>Cynllun</th> <th>Gwir</th> <th>Cyfanswm a Ragwelir</th> <th>Amwydd a Ragwelir</th> </tr> </thead> <tbody> <tr> <td>20/21</td> <td>£</td> <td>£</td> <td>£</td> <td>£</td> </tr> <tr> <td>21/22</td> <td>£</td> <td>£</td> <td>£</td> <td>£</td> </tr> <tr> <td>22/23</td> <td>£</td> <td>£</td> <td>£</td> <td>£</td> </tr> <tr> <td>23/24</td> <td>£</td> <td>£</td> <td>£</td> <td>£</td> </tr> <tr> <td>Cyfanswm</td> <td>£</td> <td>£</td> <td>£</td> <td>£</td> </tr> </tbody> </table>						Amsarlen	Cynllun	Gwir	Cyfanswm a Ragwelir	Amwydd a Ragwelir	20/21	£	£	£	£	21/22	£	£	£	£	22/23	£	£	£	£	23/24	£	£	£	£	Cyfanswm	£	£	£	£
Amsarlen	Cynllun	Gwir	Cyfanswm a Ragwelir	Amwydd a Ragwelir																															
20/21	£	£	£	£																															
21/22	£	£	£	£																															
22/23	£	£	£	£																															
23/24	£	£	£	£																															
Cyfanswm	£	£	£	£																															

Prosiect 1: Adroddiad Amlygu Cyflawniad

Bwrdd Uchelgais Economi Gogledd Cymru
North Wales Economic Ambition Board



Statws y Prosiect	Cyn-gyflawni	Cyflawni	Gwireddu Buddion
		✓	

Buddion (5 uchaf)	RAG % olaf	RAG % presennol
Poblogi gyda'r 3 i 5 budd uchaf y rhaglen a defnyddio'r statws RAG i ddangos a oes unrhyw beth wedi digwydd a fyddai'n risg i'r buddian hyn dras y mis diwethaf.		

Cerrig Milltir Allweddol a'r hyn y gall y Rhaglen ei Gyflawni			
Cerrig Milltir a'r hyn y gellir ei Gyflawni Ar gyfer chwarter cyfredol a nesaf y calendr	Data Gwaetodlin	Rhagolygon Dyddiad	Statws
Nodi'r cerrig milltir	mm/bb	mm/bb	

Risgiau a Materion				
ID	3 Risg Uchaf	Difrifoldeb Gweddillol (1-25)	Tuedd T	Lliniaru
	Nodwch hyd at 3 o'r risgiau allweddol			

ID	3 Risg Uchaf	Difrifoldeb (1-5)	Tuedd T	Camau Gweithredu a Gynllunir
	Nodwch hyd at 3 o'r risgiau allweddol			

Prosiect 1: Adroddiad Amlygu Cyflawniad

Bwrdd Uchelgais Economi Gogledd Cymru
North Wales Economic Ambition Board



Statws y Prosiect	Cyn-gyflawni	Cyflawni	Gwireddu Buddion
			✓

Amcanion y Prosiect	<ul style="list-style-type: none"> Yr hyn y mae'r rhaglen yno i'w gyflawni. Wrth wneud penderfyniadau/blaenoriaethu o amgylch sgôp, amserlenni (ac ati) dylem allu gweld dolen glir
---------------------	---

■ High risk/impact
■ Med risk/impact
■ Low risk/impact
■ On track

Buddion (5 uchaf)	RAG % olaf	RAG % presennol
Poblogi gyda'r 3 i 5 budd uchaf y rhaglen a defnyddio'r statws RAG i ddangos a oes unrhyw beth wedi digwydd a fyddai'n risg i'r buddian hyn dras y mis diwethaf.		

Risgiau a Materion				
ID	Prif Risgiau / Faterion	Difrifoldeb Gweddillol (1-25)	Tuedd T	Lliniaru
	Nodwch y prif risgiau a materion sydd ynghlwm â gwireddu buddion			

Diweddariad ar Gynnydd
<ul style="list-style-type: none"> Pwysntiau bwled cryno yn disgrifio'r cynnydd a'r llwyddiannau allweddol ers y cyfnod adrodd diwethaf

Penderfyniadau/Cymeradwyaeth sydd eu hangen
<ul style="list-style-type: none"> Dibynnu ar y rhaglen / cynulleidfa: <ul style="list-style-type: none"> Unrhyw gamau angenrheidiol, penderfyniad neu gymeradwyaeth gan y gynulleidfa Diweddariadau ar benderfyniadau / cymeradwyaethau allweddol gan y bwrdd